

La revue de la SFP « Phlébologie Annales Vasculaires » rappelle les nombreux articles publiés par Claude GILLOT et par son équipe.

Nous présentons nos condoléances attristées à sa famille et à ses proches.

PHLEBOLOGIE Phlébologie

Article original 9

Phlébologie 2009, 62, 1, p. 9-18

La pompe veineuse plantaire : Anatomie et hypothèses physiologiques

Uhl J.-F.^{1,2}, Bertier C.³, PrevotEAU C., Gillot C.¹

Phlébologie Annales Vasculaires

Bonjour Albert Claude Benhamou
Généraliste, ancien médecin
Bibliothèque

Rechercher
Saisissez un ou plusieurs mots-clés, séparés
par un espace :

Accès aux articles
Par numéro / Par titre / Par auteur / Par mots-clés

Porte document
Aucun document

Panier
Aucun article

Accès aux articles par auteur
Gillot C.

7 articles - Page 1/1

N°	Auteurs / Authors	Titre et mots clés / Title and keywords
n°3 Septembre 2011	Payan C. Uhl J.-F. Gillot C.	Le canal de Hunter : un dispositif de régulation du retour veineux possédant 7 particularités pour le phlébologue. <i>Hunter's Canal: Implication in the Regulation of Femoropopliteal Venous Return? Interest for Phlebologists.</i> Mots-clés : canal de Hunter, démons-opoids, obstruction keywords: Hunter's Canal, femoropopliteal, anteroposterior obstruction
n°3 Mars 2012	Gillot C.	André Davy, le « globe-trotteur » et le fédérateur. <i>André Davy, the "globe-trotter" and the federator.</i>
n°3 Mars 2009	Uhl J.-F. Bertier C. PrevotEAU C. Gillot C.	La pompe veineuse plantaire : Anatomie et hypothèses physiologiques <i>The plantar venous pump: anatomy and physiological hypotheses</i> Mots-clés : syndrome du pied, pompe veineuse, veines keywords: foot syndrome, venous pump, plantar veins, hypertension
n°3 Avril-Juin 2006	Uhl J.-F. Gillot C.	Les voies de dérivation du système cave inférieur <i>Collateral channels of the inferior caval system</i> Mots-clés : Veins caves, Veins azygos, Plexus veineux vertébraux, Anastomose, Système veineux keywords: Veins caves, Azygos veins, Vertebral venous plexus, Anastomosis, Venous system
n°4 Avril-Juin 2006	Lemasse P. Uhl J.-F. Gillot C. Lefebvre-Verdugo M. Vil J.-F. Baut J.-M.	Artères petites saphènes. Rapports embryologiques, anatomiques et conséquences thérapeutiques <i>Small saphenous artery: embryology, anatomy and therapeutic considerations</i> Mots-clés : Anatomie, Nerfs, os, membres inférieurs, Impression, Artère, veine, anastomose, Artère du pied, Veine du pied, Veine, Fascia saphèneuse, Veine saphèneuse keywords: Anatomy, Nerves of the lower limbs, Impression, Small saphenous artery, Small nerve artery, Small nerve vein, Saphenous fascia, Small saphenous vein
n°3 Septembre 2004	Gillot C.	Embryologie et malformations congénitales du système cave <i>Embryology and congenital malformations of the venous caval system</i> Mots-clés : Veins caves, Embryologie, Anomalies caves, Anomalies, Système veineux keywords: Veins caves, Embryology, Venous malformations, Anomaly, Venous system
n°3 Avril-Juin 2006	Lemasse P. Uhl J.-F. Gillot C. Lefebvre-Verdugo M. Vil J.-F. Baut J.-M.	Les compartiments saphéniens <i>Saphenous compartments</i> Mots-clés : Compartiment saphéniens, Fascia saphéniens, Fascia musculaire keywords: Saphenous compartment, Saphenous fascia, Muscular fascia

COPYRIGHT
Aucun article ou résumé de ce site ne peut être reproduit sous forme d'imprimé, photocopie, microfilm ou par tout autre procédé sans l'autorisation expresse des auteurs et de l'éditeur.
No article or abstract of this website may be reproduced in the form of print, photocopy, microfilm or any other means without the express permission of authors and the editor.
Editions Phlébologiques Françaises.

7 articles - Page 1/1

Légende : Document en accès libre Article payant

LA REVUE INTERNATIONALE DE PHLEBOLOGIE
Organe officiel de la Société Française de Phlébologie

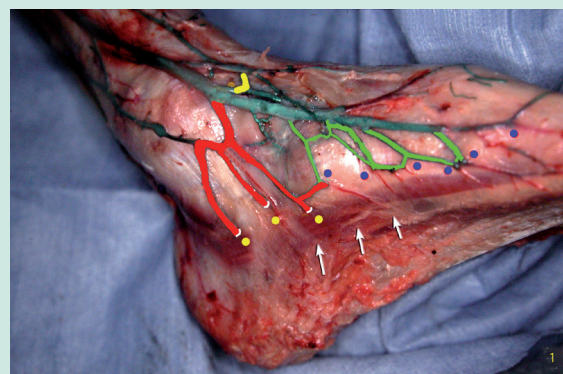


FIGURE 1 : Technique d'injection des veines du pied.

Les veines cutanées plantaires ne sont pas injectées (flèches blanches). En vert, le segment terminal des petits collecteurs cutanés plantaires : le reflux n'intéresse que ces veines jusqu'à leurs valvules (points bleus). En rouge, les perforantes et leur point de pénétration fasciale (points jaunes)

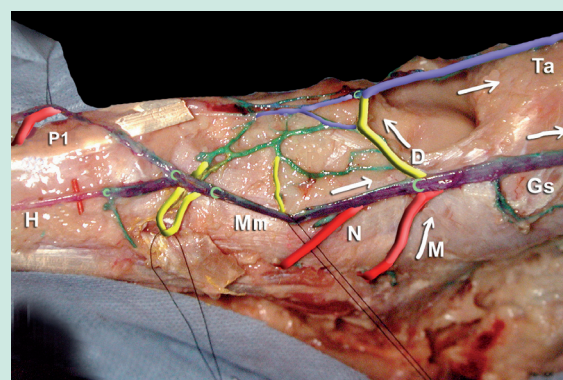


FIGURE 11 : Perforantes médiales dorsales et plantaires, branchées sur la veine marginale médiale (Mm) et à l'origine de la grande veine saphène (Gs).